

Warunki gwarancji

POMPA CIEPŁA

WARUNKI GWARANCJI

Pomp Ciepła marki Solplanet

1. Gwarantem jest firma **AISWEI B.V.**, z siedzibą w Amsterdamie, Holandii, adres: Barbara Strozilaan 101, 1083 HN Amsterdam, Holandia, zarejestrowana we właściwym rejestrze handlowym (Handelsregister) pod numerem 75780291 (zwana dalej „Gwarantem”).
2. Gwarant zapewnia, prawidłowe działanie pompy ciepła marki Solplanet z serii AIRPOWER (zwanej dalej „Urządzeniem”), zakupionej i używanej na terytorium Rzeczypospolitej Polskiej przez okres 60 miesięcy od daty montażu Urządzenia, lecz nie dłużej niż 63 miesiące od daty sprzedaży Urządzenia przez autoryzowanego dystrybutora Solplanet.

Lista autoryzowanych dystrybutorów Solplanet dostępna jest na stronie: <https://solplanet.net/pl/pompy-ciepla/>.

3. Udzielona gwarancja obejmuje tylko i wyłącznie Urządzenie, którego numer seryjny został umieszczony w karcie gwarancyjnej, wydawanej przy zakupie Urządzenia, której wzór stanowi Załącznik nr 1 do niniejszych Warunków Gwarancji (zwanej dalej „Kartą Gwarancyjną”), bez instalacji towarzyszących, w szczególności hydraulicznej, elektrycznej, wyprowadzenia skroplin oraz sterowania innymi urządzeniami.
4. Warunkiem obowiązywania gwarancji jest:
 - 4.1. montaż Urządzenia przez autoryzowanego instalatora Solplanet;
 - 4.2. prawidłowy montaż wg wytycznych producenta zawartych w instrukcji montażu oraz aktualnych norm i przepisów obowiązujących na terenie Rzeczypospolitej Polskiej;
 - 4.3. pierwsze uruchomienie urządzenia przez autoryzowanego partnera serwisowego Solplanet, potwierdzone wypełnioną kartą gwarancyjną stanowiącą Załącznik nr 1 do niniejszych Warunków Gwarancji (pierwsze uruchomienie Urządzenia jest bezpłatne, jednakże w przypadku wykrycia nieprawidłowości w instalacji i odmowy uruchomienia Urządzenia z przyczyn leżących po stronie użytkownika Urządzenia, kolejne próby uruchomienia będą płatne zgodnie z cennikiem Solplanet);
 - 4.4. wykonanie przez autoryzowanego partnera serwisowego Solplanet pierwszego przeglądu konserwacyjnego w terminie do 12 miesięcy od daty pierwszego uruchomienia Urządzenia oraz kolejno corocznych przeglądów konserwacyjnych Urządzenia do 12 miesięcy od daty poprzedniego przeglądu (przeglądy konserwacyjne Urządzenia są płatne według cennika Solplanet);
 - 4.5. realizowanie wszelkich działań serwisowych Urządzenia przez autoryzowanych partnerów serwisowych Solplanet;
 - 4.6. posiadanie oryginalnych dokumentów: dowodu zakupu Urządzenia, prawidłowo wypełnionej Karty Gwarancyjnej oraz protokołu pierwszego uruchomienia Urządzenia;
 - 4.7. używanie Urządzenia zgodnie z jego przeznaczeniem, przestrzegając instrukcji obsługi oraz zaleceń producenta.

Lista autoryzowanych instalatorów Solplanet dostępna jest na stronie: <https://solplanet.net/pl/pompy-ciepla/>.

Lista autoryzowanych partnerów serwisowych Solplanet dostępna jest na stronie: <https://solplanet.net/pl/pompy-ciepla/>.

5. Zgłoszenie problemu z działaniem pompy ciepła należy dokonać poprzez formularz na stronie: <https://solplanet.net/pl/pompy-ciepla/>.
6. Po zgłoszeniu problemu z prawidłowym działaniem Urządzenia, Gwarant:
 - 6.1. udzieli wsparcia technicznego zgłaszającemu problem z działaniem Urządzenia (zwanemu dalej „Zgłaszającym”);
 - 6.2. jeżeli okaże się to możliwe, zdalnie rozwiąże problem;
 - 6.3. w razie potrzeby, uzgodni termin wizyty autoryzowanego partnera serwisowego Solplanet w miejscu instalacji Urządzenia.
7. Problemy z prawidłowym działaniem Urządzenia ujawnione w okresie gwarancyjnym usuwane będą bezpłatnie przez autoryzowanych partnerów serwisowych Solplanet w możliwie jak najkrótszym terminie, nieprzekraczającym 14 dni roboczych, licząc od daty zgłoszenia problemu z prawidłowym działaniem Urządzenia dokonanego zgodnie z pkt. 6. Powyższy okres może ulec wydłużeniu w przypadku, w szczególności potrzeby sprowadzenia części zamiennych spoza Rzeczypospolitej Polski, o czym każdorazowo Gwarant poinformuje Zgłaszającego, podając przewidywany termin naprawy.
8. Przez naprawę Urządzenia rozumie się dostarczenie nowego Urządzenia lub jego części wolnego od wad, każdorazowo, wedle uznania Gwaranta. Ewentualne koszty usunięcia wad Urządzenia nieobjętych gwarancją ponoszone będą przez Zgłaszającego, zgodnie z cennikiem Solplanet.
9. Zgłaszający zobowiązany jest do udostępnienia pełnego i bezpiecznego dostępu do Urządzenia autoryzowanemu partnerowi serwisowemu Solplanet oraz do przedstawienia ważnej Karty Gwarancyjnej. W przypadku braku

- dośćępu do Urządzenia lub wystąpienia zagrożenia dla autoryzowanego partnera serwisowego Solplanet, bądź też w przypadku braku ważnej Karty Gwarancyjnej, Gwarant jest uprawniony do odmowy naprawy Urządzenia. Gwarant nie wydaje duplikatów Karty Gwarancyjnej.
10. W przypadku gdy Zgłaszający uniemożliwia autoryzowanemu partnerowi serwisowemu Solplanet wykonanie naprawy gwarancyjnej Urządzenia przez okres dłuższy niż 1 miesiąc od dnia zawiadomienia Zgłaszającego o gotowości do dokonania naprawy, Gwarant zastrzega sobie prawo do odmowy wykonania naprawy Urządzenia i anulowania zgłoszenia z przyczyn leżących po stronie Zgłaszającego. W takim przypadku Zgłaszający nie jest uprawniony do ponownego zgłoszenia tej samej wady Urządzenia.
 11. Wszystkie czynności serwisowe wykonywane przy Urządzeniu muszą zostać uwzględnione w Karcie Gwarancyjnej.
 12. Części wymontowane w związku z naprawą gwarancyjną Urządzenia stają się własnością Gwaranta.
 13. W przypadku nieuzasadnionego zgłoszenia nieprawidłowego działania Urządzenia, stwierdzonego przez autoryzowanego partnera serwisowego Solplanet, Zgłaszający poniesie wszelkie koszty związane z przyjazdem i pracą autoryzowanego partnera serwisowego Solplanet, zgodnie z cennikiem Solplanet.
 14. W okresie działania siły wyższej Gwarant zwolniony jest z obowiązku rozpatrywania i załatwiania zgłoszeń gwarancyjnych.
 15. Gwarancja nie obejmuje wad i uszkodzeń Urządzenia powstałych w wyniku:
 - 15.1. próby uruchomienia lub uruchomienia Urządzenia przez osobę bez odpowiednich uprawnień;
 - 15.2. uszkodzeń mechanicznych Urządzenia i ich następstw np. uszkodzona obudowa blokuje pracę wentylatora, przez co Urządzenie nie jest w stanie działać prawidłowo;
 - 15.3. działania siły wyższej, wpływu czynników zewnętrznych: uderzenie pioruna, przepięcia w sieci energetycznej, pożaru, zalania wodą;
 - 15.4. niepoprawnie wykonanej instalacji hydraulicznej i elektrycznej współpracującej z Urządzeniem;
 - 15.5. nieprawidłowego umieszczenia jednostki zewnętrznej Urządzenia;
 - 15.6. niewystarczającej cyrkulacji powietrza lub braku jego naturalnego przepływu;
 - 15.7. braku zamontowanych, a wymaganych przez producenta Urządzenia, elementów instalacji takich jak filtry siatkowe, separatorzy zanieczyszczeń oraz zawory odpowietrzające;
 - 15.8. niespełniającego norm zasilania elektrycznego;
 - 15.9. braku lub źle dobranych zabezpieczeń elektrycznych takich jak wyłączniki nadprądowe oraz różnicowoprądowe;
 - 15.10. braku instalacji uziemiającej lub jej wykonania w sposób niezgodny z odpowiednimi normami obowiązującymi w danym momencie;
 - 15.11. napełniania instalacji wodnej, wodą niespełniającą norm jakościowych dla instalacji centralnego ogrzewania C.O. oraz ciepłej wody użytkowej C.W.U.;
 - 15.12. braku wymaganych zabezpieczeń antyzamrożeniowych takich jak: odpowiedni roztwór glikolu zamiast wody w instalacji C.O. lub zawory antyzamrożeniowe upustowe wraz z automatycznym zaworem napełniającym, lub dodatkowa pompa cyrkulacyjna z podtrzymaniem UPS na min 48h;
 - 15.13. naturalnego zużycia elementów takich jak: bezpieczniki, uszczelki, anody w zasobnikach;
 - 15.14. wykonywania napraw przez osoby nieuprawnione lub bez odpowiednich uprawnień;
 - 15.15. wad instalacji zastanych, wewnętrznych współpracujących z Urządzeniem;
 - 15.16. niewłaściwym użytkowaniem lub nadmierną eksploatacją Urządzenia;
 - 15.17. niewykonania wymaganych pomiarów elektrycznych;
 - 15.18. innymi czynnikami niezależnymi od Gwaranta i niewynikającymi bezpośrednio z właściwości Urządzenia, w tym użytkowania Urządzenia niezgodnie z powszechnie obowiązującymi zasadami, w szczególności z zasadami BHP i PPOŻ;
 - 15.19. braku montażu dodatkowego, szczytowego źródła ciepła w postaci np. grzałek elektrycznych (w zasobniku CWU, buforze C.O lub w hydroboksie) lub zastosowania kotła gazowego, olejowego lub innego, celem zapewnienia mocy grzewczej poniżej punktu bivalentnego.
 16. Gwarant nie odpowiada za szkody i straty powstałe w wyniku niemożności korzystania z Urządzenia.
 17. Gwarancja nie wyłącza, nie ogranicza ani nie zawiesza uprawnień wynikających z przepisów o rękojmi za wady rzeczy sprzedanej oraz innych bezwzględnie obowiązujących przepisów prawa.
 18. Gwarant dodatkowo informuje, że w przypadku braku zgodności Urządzenia z umową kupującemu z mocy prawa przysługują środki ochrony prawnej ze strony i na koszt sprzedawcy. Gwarancja nie ma wpływu na te środki ochrony prawnej.
 19. Niniejsza gwarancja udzielana jest na urządzenie zakupione i zainstalowane na terenie Rzeczypospolitej Polskiej.

Karta gwarancyjna pompy ciepła

Nazwa urządzenia	
Typ i model	
Numer seryjny	
Data sprzedaży	
Pieczęć i podpis sprzedawcy	

Informacja o montażu urządzenia

Adres montażu urządzenia	
<p>.....</p> <p>Data montażu</p>	<p>.....</p> <p>Podpis i pieczęć instalatora</p>

Informacja o pierwszym uruchomieniu urządzenia

<p>.....</p> <p>Data pierwszego uruchomienia</p>	<p>.....</p> <p>Podpis i pieczęć osoby odpowiedzialnej za pierwsze uruchomienie</p> <p>.....</p> <p>Data i podpis klienta</p>
--	---

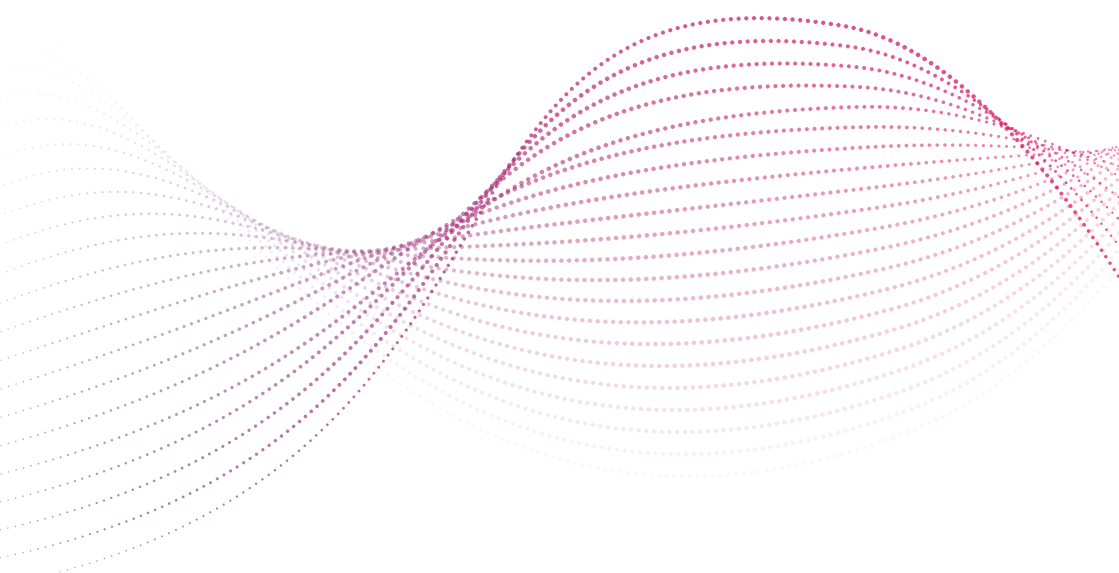
Informacja o przeglądach konserwacyjnych urządzenia

Data	Opis	Podpis autoryzowanego serwisanta

Informacja o czynnościach serwisowych

Data	Opis usterki / rodzaj naprawy	Podpis autoryzowanego serwisanta

www.solplanet.net



SOLPLANET INTERNATIONAL

info@solplanet.net

sales@solplanet.net

service.LATAM@solplanet.net

service.EMEA@solplanet.net

service.APAC@solplanet.net

SOLPLANET POLSKA

Sprzedaż: +48 517 198 834

sales.hp.pl@solplanet.net

Wsparcie techniczne: +48 881 63 63 63

service.hp.pl@solplanet.net



Zeskanuj kod QR i skontaktuj się z lokalnym zespołem